

# Programa Presupuestario

## “Planeación del Desarrollo Urbano”

### 2020

<i>Secretaría de Desarrollo Urbano y Obras Públicas</i>	
<i>Nombre de la Unidad Responsable:</i>	<i>Componente:</i>
<i>Subsecretaría de Autorización de Proyectos</i>	<i>1.- Estudios y Proyectos de Obra desarrollados</i>
<i>Subsecretaría de Desarrollo Urbano</i>	<i>2.- Permisos y licencias atendidos</i>

El presente Programa Presupuestario, se formuló con fundamento en Artículo 134 de la Constitución Política de los Estados Unidos Mexicanos, el artículo 81 de la Constitución Política del Estado Libre y Soberano de Morelos, los artículos 54 y 61 fracción II inciso a), b) y c) del título quinto de la ley General de Contabilidad Gubernamental, los artículos 26, 33 y 34 de la Ley Estatal de Planeación; artículos 23 y 25 de la Ley de Presupuesto, Contabilidad y Gasto Público del Estado de Morelos, y artículos 49, 54, 55 y 57 de la Ley Orgánica Municipal del Estado de Morelos.

## Contenido

I. Presentación.....	03
II. Aspectos de Política Económica y Social.....	04
III. Matriz de Indicadores para resultados .....	12
IV. Resumen de recursos financieros .....	16
V. Recursos financieros por proyecto .....	17
VI. Seguimiento y Evaluación .....	22
VII. Anexos.....	24
a. Fichas técnicas de indicadores .....	24
b. Organigrama.....	33
c. Analítico de plazas autorizado. ....	34



## ***I. Presentación***

El Programa Presupuestario y las Matrices de Indicadores Basado en Resultados desarrollado a través de la Metodología del Marco Lógico son instrumentos de planeación, programación, control y evaluación que permite prever lo que se quiere hacer; como se pretende hacer; cuando hacerlo; con que ejecutarlo y quien o quienes son los responsables de hacerlo, de esa forma tiene como propósito explicar el rumbo donde efectuaremos acciones que logren los objetivos y metas fijadas, con base a lo establecido en las directrices y políticas establecidas en el Plan Municipal de Desarrollo de Cuernavaca 2019-2021 y las Leyes Estatal de Planeación; Orgánica Municipal; y de Presupuesto, Contabilidad y Gasto Público.

El Plan Municipal de Desarrollo de la presente administración municipal, describe a través de los Ejes Rectores, los objetivos y las estrategias a implementar para dar respuesta a las demandas de la población en función de los recursos con que se cuenta para este periodo anual y así lograr las metas propuestas y abordar de manera general temas como *el mejoramiento de la Infraestructura Urbana* mediante el mantenimiento y construcción de obras públicas entre las que se destacan las vialidades, mantenimiento a escuelas y otros inmuebles de orden público, ampliación de redes de agua potable y drenaje, así como la rehabilitación de espacios públicos de esparcimiento y recreación para el desarrollo integral de las comunidades altamente marginadas.

De tal manera que el Programa Presupuestario es un documento dinámico que debe ser un marco de referencia y observancia para consultar continuamente las expectativas de resultados esperados a través de planteamientos de trabajo en los diversos temas de Obras y Desarrollo Urbano, con la finalidad de evaluar los avances y resultados obtenidos, para estar en condiciones de tomar decisiones en apego a la normatividad que señala las atribuciones y funciones de la Secretaría.

## **II. Aspectos de la Política Económica y Social.**

### **Entorno Mundial**

Persiste el lento crecimiento mundial

El crecimiento mundial sigue siendo moderado. Desde la publicación de las ediciones de 2019 de “Perspectivas de la economía mundial” (informe de WEO, por sus siglas en inglés)<sup>1</sup>, Estados Unidos ha incrementado aún más los aranceles sobre ciertas importaciones chinas y China ha respondido devaluando su moneda y elevando los aranceles de un subconjunto de importaciones de Estados Unidos. Esto ha sido interpretado como guerra comercial, cuya consecuencia ha sido una desaceleración de alcance global<sup>2</sup>. Por otra parte, tras la cumbre del G-20 celebrada en junio se evitó una nueva escalada de estas medidas. Las cadenas mundiales de suministro de tecnología se vieron amenazadas por la posibilidad de que Estados Unidos imponga sanciones, no se ha disipado la incertidumbre relacionada con el brexit y las crecientes tensiones geopolíticas han alterado los precios de la energía.

En este contexto, y tomando un crecimiento de 3.2% para 2019, con un repunte a 3.5% en 2020 (0.1 punto porcentual menos que lo proyectado en enero de 2019). Los datos sobre el PIB global en 2019, sumados a una moderación general de la inflación, apuntan a una actividad mundial más débil de lo previsto con antelación. La inversión y la demanda de bienes de consumo duraderos han sido moderadas en las economías avanzadas y de mercados emergentes, dado que las empresas y los hogares continúan postergando el gasto a largo plazo. Por consiguiente, el comercio mundial, que es intensivo en cuanto a maquinaria y bienes de consumo duraderos, sigue siendo flojo. El repunte del crecimiento proyectado para 2020 es precario, y supone la estabilización de las economías de mercados emergentes y en desarrollo que están atravesando tensiones y avances hacia la resolución de las diferencias en torno a políticas comerciales.

---

<sup>1</sup> Documento Oficial del Fondo Monetario Internacional, donde se presentan análisis y proyecciones sobre la evolución económica a escala mundial, en grupos generales de países (clasificados por región, grado de desarrollo, etc.) y en muchos países individuales. El estudio se centra en los principales aspectos de política económica y en el análisis de la evolución y las perspectivas de la economía, actualizado a julio del 2019.

<sup>2</sup> <https://www.elfinanciero.com.mx/economia/vuelve-a-la-mesa-el-tema-de-la-recesion-mundial-y-se-lo-debemos-a-china-y-eu>

Los riesgos para el pronóstico se inclinan principalmente a la baja, e incluyen nuevas tensiones comerciales y en el ámbito de la tecnología que perjudiquen el ánimo y frenen la inversión; un aumento prolongado de la aversión al riesgo que deje al descubierto una continua acumulación de vulnerabilidades financieras tras varios años de tasas de interés bajas; y una intensificación de presiones desinflacionarias que agraven las dificultades para el servicio de la deuda, restrinjan el margen de la política monetaria para contrarrestar las desaceleraciones y prolonguen más de lo normal los shocks adversos.

La escalada de las tensiones comerciales a principios de mayo frenó la racha alcista observada en los mercados financieros desde comienzos de ese año. Hubo ventas masivas en los mercados de acciones y se ampliaron los diferenciales de crédito corporativo. También aumentaron los diferenciales de los bonos soberanos de los mercados emergentes, y se replegaron los flujos de inversión de cartera hacia estas economías. Desde mediados de junio, varios bancos centrales han transmitido señales de un giro hacia una política monetaria más acomodaticia, considerando que la inflación se ha moderado y han aumentado los riesgos a la baja para el crecimiento. La Reserva Federal de Estados Unidos desplazó hacia la baja la trayectoria prevista para su tasa de política monetaria, en tanto que el Banco Central Europeo extendió orientación a futuro sobre la política monetaria a fin de mantener sus tasas de interés por lo menos hasta mediados de 2020. Otros bancos centrales han dado un giro hacia una política más acomodaticia o han comunicado una evaluación más cautelosa de las perspectivas (por ejemplo, Australia, Brasil, Chile, China, Filipinas, India y Malasia). Eso ha dado lugar a que los mercados volvieran a reconsiderar la trayectoria prevista para la política monetaria. Actualmente los inversionistas prevén que los bancos centrales, incluido el de Estados Unidos, distenderán significativamente la política monetaria. Este entorno favorable ayudó un poco a los mercados a recuperar el equilibrio. Las cotizaciones mundiales de las acciones recuperaron parte del terreno perdido en mayo, y las tasas de interés de mercado siguieron bajando en un amplio grupo de países.

A mediados de julio, los rendimientos de los bonos públicos a 10 años habían descendido aproximadamente 45 puntos básicos desde marzo en Estados Unidos, a 2.10%; aproximadamente 30 puntos básicos en Alemania, a -0.25%, y aproximadamente 10 puntos básicos en Japón, a -0.12%. El efecto general de esta evolución fue una distensión adicional de las condiciones financieras mundiales desde la publicación del informe WEO de abril y agosto de 2019.

Esta distensión ha sido especialmente más pronunciada en Estados Unidos y la zona del euro, mientras que en términos netos las condiciones financieras han variado poco en China y otras importantes economías de mercados emergentes, en forma agregada.

## Floja demanda final

En medio de una coyuntura complicada, que incluía la exacerbación de las tensiones comerciales entre Estados Unidos y China y en el ámbito de la tecnología, así como una prolongada incertidumbre en torno al brexit, el ímpetu de la actividad mundial siguió siendo moderado en el primer semestre de 2019. Hubo sorpresas positivas de crecimiento en las economías avanzadas, pero en las economías de mercados emergentes y en desarrollo la actividad fue más débil de lo previsto.

Estados Unidos y Japón registraron cifras de crecimiento mejores de lo previsto, y los factores excepcionales que perjudicaron el crecimiento en la zona del euro en 2018 (en particular, ajustes relacionados con las nuevas normas de emisiones para vehículos) parecen estar disipándose tal como se preveía.

Entre las economías de mercados emergentes y en desarrollo, el PIB de China en el primer trimestre de 2019 fue más sólido de lo pronosticado, pero los indicadores del segundo trimestre apuntaban a un debilitamiento de la actividad. La actividad ha sido decepcionante en otras economías emergentes de Asia y también en América Latina.

Pese a las sorpresas positivas en el nivel general del PIB de algunos países, los datos en general definieron un panorama más moderado para la demanda mundial final, sobre todo en lo que se refiere a inversión fija. La acumulación de existencias de bienes no vendidos elevó el PIB del primer trimestre en Estados Unidos y el Reino Unido, en tanto que la debilidad de las importaciones estimuló el producto en China y Japón.

A nivel sectorial, la actividad en el sector de los servicios se ha mantenido constante, pero la desaceleración de la actividad manufacturera a escala mundial, observada desde comienzos de 2018, persistió como resultado del menor nivel de gasto de las empresas (maquinaria y equipos) y de adquisición de bienes de consumo duraderos, como vehículos. Estos hechos hacen pensar que las empresas y los hogares continúan postergando el gasto a largo plazo en medio de una elevada incertidumbre en torno a las políticas.

## Débil comercio mundial

Las tendencias de gasto también se ven reflejadas en el comercio mundial, que suele ser intensivo en cuanto a bienes de inversión y bienes de consumo duraderos. El aumento del volumen del comercio disminuyó a alrededor de 0.5%, en cifras interanuales, en el primer trimestre de 2019, tras haber descendido a menos de 2% en el cuarto trimestre

de 2018. La desaceleración fue especialmente acentuada en las economías emergentes de Asia.

Las débiles perspectivas del comercio -debidas en cierto grado a las tensiones comerciales- pueden a su vez frenar la inversión. La actitud de las empresas y las encuestas de gerentes de compras, por ejemplo, presagian perspectivas deslucidas para la manufactura y el comercio, con previsiones aún más pesimistas en lo que respecta a nuevos pedidos. Un aspecto alentador sigue siendo la evolución del sector de servicios, donde una actitud relativamente resiliente ha estimulado el crecimiento del empleo (lo cual a su vez ha ayudado a apuntalar la confianza de los consumidores).

#### Inflación moderada

En coherencia con el moderado crecimiento de la demanda final, la inflación subyacente en las economías avanzadas ha descendido a un nivel inferior al fijado como meta (por ejemplo, en Estados Unidos) o ha permanecido muy por debajo de ese nivel (Japón, zona del euro). Asimismo, la inflación subyacente se ha situado por debajo de los promedios históricos en muchas economías de mercados emergentes y en desarrollo, salvo en contados casos, como los de Argentina, Turquía y Venezuela.

Dado que la actividad mundial permaneció en general moderada, las fuerzas de la oferta continuaron dominando los movimientos de los precios de las materias primas, en particular los precios del petróleo (que se vieron afectados por los conflictos civiles en Venezuela y Libia y por las sanciones que Estados Unidos impuso a Irán). A pesar de la fuerte escalada de los precios del petróleo observada hasta abril (y el aumento de los aranceles de importación en ciertos países), las presiones sobre los costos fueron relativamente moderadas, ya que los aumentos salariales siguen siendo reducidos en muchas economías pese al continuo estrechamiento de los mercados laborales. Por lo tanto, el nivel general de inflación ha permanecido contenido en la mayoría de las economías avanzadas y de mercados emergentes. Estos hechos han contribuido, en parte, a que en Estados Unidos y la zona del euro disminuyeran marcadamente las valoraciones de los mercados acerca de la inflación esperada.

En el grupo de economías de mercado emergentes y en desarrollo tuvo tasa de crecimiento de 4,1% en 2019, proyectándose a que aumente a 4,7% en 2020. Los pronósticos son menores, debido a las revisiones a la baja en todas las principales regiones.

\* Se prevé que las economías de mercados emergentes y en desarrollo de Asia crezcan a un ritmo de 6,2% en 2020. El pronóstico es más bajo que en informes WEO anteriores,

en gran medida debido a la incidencia de los aranceles en el comercio y la inversión. En China, los efectos negativos del aumento de los aranceles y el debilitamiento de la demanda externa han exacerbado la presión sobre una economía que ya está experimentando una desaceleración estructural y llevando a cabo un necesario fortalecimiento regulatorio para contener la fuerte dependencia de la deuda. Dado que se prevé que el estímulo fiscal apoye la actividad frente al shock externo adverso, se pronostica que el crecimiento de 6.2% en 2019 se reduzca a un 6.0% en 2020. En India, se prevé que la economía crezca a una tasa de 7.2% en 2020, repuntando desde 7.0% en 2019. La revisión a la baja de 0.3 puntos porcentuales en ambos años obedece a unas perspectivas más débiles de lo previsto para la demanda interna.

\* En América Latina, la actividad se desaceleró notablemente al comienzo del 2019 en varias economías, debido principalmente a factores idiosincrásicos, llegando hasta el 0.6% a finales de año, proyectándose que repunte a 2.3% en 2020. La baja para 2019 respecto de los pronósticos, refleja las rebajas de las calificaciones crediticias de Brasil (donde el ánimo se ha deteriorado notablemente dada la persistente incertidumbre acerca de la aprobación de la reforma de las pensiones y otras reformas estructurales) y México (donde la inversión sigue siendo débil y el consumo privado se ha desacelerado, como resultado de la incertidumbre en torno a las políticas, el deterioro de la confianza y el aumento de los costos de endeudamiento, que podrían seguir aumentando tras la reciente rebaja de la calificación soberana). La economía de Argentina se contrajo en el primer trimestre del año 2019, aunque a un ritmo más lento que en 2018. El crecimiento para 2019 tuvo una tendencia ligeramente a la baja con respecto a lo pronosticado, y ahora para 2020 se prevé una recuperación más moderada. La proyección de crecimiento de Chile bajó ligeramente, tras un desempeño económico más débil de lo esperado al comienzo del año 2019, pero se prevé que repunte en 2020 gracias a la adopción de políticas más acomodaticias. La profunda crisis humanitaria y la implosión económica en Venezuela siguen teniendo un impacto devastador, con una economía que se contrajo alrededor de 35% en 2019.

\* En la región de Oriente Medio, Norte de África, Afganistán y Pakistán, el crecimiento fue de 1.0% en 2019, y con proyecciones de crecimiento repuntando a alrededor de 3.0% en 2020. La reducción de crecimiento en 2019, fue en gran parte debida a la revisión a la baja del pronóstico para Irán (como consecuencia del agobiante efecto de las sanciones más restrictivas impuestas por Estados Unidos). Los conflictos civiles en otras economías, como Siria y Yemen, se suman a las difíciles perspectivas para la región. Compensan parcialmente estos resultados las mejores perspectivas para la economía de Arabia Saudita, donde el sector no petrolero continuó afianzándose en 2019 con un mayor gasto público y una recuperación de la confianza, por lo que se prevé que en 2020 se logre un aumento del crecimiento del sector petrolero.



\* En África subsahariana, hubo un crecimiento de 3.4% en 2019 y se prevé que sea de 3.6% en 2020, dado que el vigoroso crecimiento de muchos países que no dependen de los recursos naturales, compensa en parte el deslucido desempeño de las economías más grandes de la región. Los precios más altos del petróleo, si bien son volátiles, han apuntalado las perspectivas de Angola, Nigeria y otros países exportadores de petróleo de la región. Sin embargo, en Sudáfrica el crecimiento en 2019 avanzó a un ritmo más moderado que el proyectado en el informe WEO de 2019, tras un primer trimestre muy flojo, debido a un impacto mayor de lo previsto de las huelgas y problemas relacionados con el suministro de energía en el sector minero y una magra producción agrícola.

\* Se llegó a registrar que la actividad en la Comunidad de Estados Independientes creciera a un ritmo de 1.9% en 2019, y se proyecta que repunte a 2.4% en 2020. La perspectiva no es mayor como consecuencia de que Rusia registró de un primer trimestre débil en 2019.

### **La economía mexicana**

El Fondo Monetario Internacional recortó su percepción de crecimiento del Producto Interno Bruto (PIB) de México en 2019 a 0.9%, desde una proyección previa de 1.6% de finales de 2018, aunque mantiene una previsión de 1.9% para el año 2020.<sup>3</sup>

A pesar del entorno externo adverso observado durante 2018, la actividad económica en México, sustentada en sólidos fundamentos macroeconómicos, mantuvo un crecimiento positivo durante 2018 y principios de 2019. Por el lado de la producción, el sector de servicios continuó impulsando el crecimiento económico, mientras que por el lado del gasto, el consumo privado y la demanda externa siguieron mostrando un desempeño favorable. No obstante, la inversión continuó exhibiendo un débil desempeño.

### **Inflación**

Se prevé que la inflación continúe disminuyendo durante 2020, conforme sigan disipándose los efectos de la alta volatilidad cambiaria y los precios de energéticos que originaron su incremento. En este sentido, se estimaba una inflación de cierre para 2019 de 3.4%, igual a la estimación para el cuarto trimestre del año publicada por el Banco de México en su Informe Trimestral de octubre-diciembre de 2018. Por su parte, se prevé

---

<sup>3</sup> <https://elceo.com/economia/crecimiento-economia-mexico-pronosticos-2019-2020/>  
(Con fuentes del FMI, Bloomberg, Encuesta "Expectativas" de Citibanamex del 06-ago-2019.)

que a finales de 2020 la inflación se ubicará en la meta establecida por el Banco de México de 3.0%.

#### Tipo de cambio

Para 2019, se consideraba como referencia para las estimaciones de finanzas públicas un tipo de cambio nominal promedio de 19.5 pesos por dólar. Para 2020 se considera un tipo de cambio promedio de 20.0 pesos por dólar.

#### Tasa de interés

Se estima que en 2019 y 2020 la tasa de los Cetes a 28 días promedie 8.0 y 7.8%, respectivamente. Estos niveles difieren de los proyectados en los CGPE 2019 (8.3 y 7.6%, respectivamente), derivado de las expectativas de las tasas que se han anclado en los niveles actuales, de acuerdo con los analistas del sector privado y, como reflejo de la postura monetaria del Banco de México.

#### Cuenta corriente

El panorama descrito en las secciones anteriores permite prever para 2019 y 2020 un déficit de la cuenta corriente de la balanza de pagos equivalente a -1.8 y -2.0% del PIB, respectivamente. Estos porcentajes son menores a los estimados en los CGPE 2019 (-2.2 y -2.1% del PIB en 2019 y 2020, respectivamente). Ello refleja el panorama descrito en las secciones anteriores, en particular, el déficit de cuenta corriente mejora ligeramente de manera consistente con las proyecciones del PIB de México y de Estados Unidos.

Se prevé que el flujo de inversión extranjera directa financie la totalidad o la mayor parte el déficit en la cuenta corriente. De acuerdo con la encuesta publicada por el Banco de México en abril de 2019, los especialistas del sector privado pronostican que en 2019 y 2020 la inversión extranjera directa ascienda a 25 y 24 mil millones de dólares, respectivamente.

### Plataforma de producción de petróleo

Se prevé que la plataforma de producción de petróleo promedie 1,783 mbd durante 2019, monto menor a la plataforma aprobada por el H. Congreso de la Unión en el Paquete Económico para este año (1,847 mbd), y 1,916 mbd durante 2020. Ambas cifras son consistentes con las estimaciones de producción aprobadas por el Consejo de Administración de Pemex, así como con las proyecciones de producción de privados que elabora la Secretaría de Energía.

### Ingresos presupuestarios

Se estima que en 2020 los ingresos presupuestarios sean menores en 90.3 mmp (0.3% del PIB), en pesos de 2020, respecto al monto previsto en la LIF 2019, resultado de las siguientes variaciones en sus componentes:

- Menores ingresos petroleros en 116.4 mmp, pero mayores al cierre estimado de 2019 en 2.5 mmp. Si bien la plataforma de producción de petróleo para 2020 es mayor a la aprobada para 2019 en el Paquete Económico de este año, se anticipa una disminución real en el precio del petróleo y del gas natural y un tipo de cambio promedio real anual más apreciado.
- Ingresos propios de las entidades distintas de Pemex e ingresos no tributarios del Gobierno Federal inferiores en 4.7 y 10.0 mmp, respectivamente.
- Mayores ingresos tributarios en 40.8 mmp, por la mayor actividad económica.

## Matriz de Indicadores para Resultados (MIR).

Estructura de la MIR: Programa Presupuestario



### Matriz de Indicadores para Resultados del Programa Presupuestario

Fecha de aprobación:

Hoja: de:

Datos de Identificación del Programa Presupuestario			
<b>Nombre del Programa Presupuestario:</b> Planeación del Desarrollo Urbano			<b>Año:</b> 2020
<b>Dependencia:</b> Secretaría de Desarrollo Urbano y Obras Públicas			
<b>Unidad Responsable del Gasto</b>			
<ul style="list-style-type: none"> <li>• Oficina de la Secretaría de Desarrollo Urbano y Obras Públicas.</li> <li>• SubSecretaría de Autorización de Proyectos.</li> <li>• SubSecretaría de Desarrollo Urbano.</li> <li>• Coordinación Técnica de la Secretaría de Desarrollo Urbano y Obras Públicas.</li> <li>• Dirección de Ventanilla Única y Atención al Público.</li> </ul>			
Beneficiarios			
<b>Hombres:</b> 169,466	<b>Mujeres:</b> 196,855	<b>Total:</b> 366,321	<b>Área de Enfoque:</b> MUNICIPIO DE CUERNAVACA
<b>Niños:</b> N/A	<b>Niñas:</b> N/A	<b>Total:</b> N/A	
Alineación al Plan Municipal de Desarrollo			
<b>Eje:</b> 2. Desarrollo Motor del Cambio	<b>Programa Sectorial:</b> Urbanización de Cuernavaca (Propuesta a la Dir. Gral. Planeación y Evaluación para que se defina)	<b>Sub Programa:</b> Control del Desarrollo Urbano (Propuesta pendiente de revisión por la DGPE)	
<b>Proyectos del Programa:</b>			
<ul style="list-style-type: none"> <li>• Oficina de la Secretaría de Desarrollo Urbano y Obras Públicas: OP201.- Obras y Servicios Públicos Competitivos. OP202.- Inversión Muebles, Inmuebles e Intangibles.</li> <li>• SubSecretaría de Autorización de Proyectos: OP206.- Proyectos de Obra</li> <li>• SubSecretaría de Desarrollo Urbano: OP207.- Inspección y Licencias OP208.- Pinta tu Barrio</li> </ul>			
<b>Objetivo Específico:</b>			
Detectar nuevas oportunidades clave del desarrollo municipal y establecer las condiciones para construir una economía más competitiva; atraer inversiones productivas y sentar las bases para adaptar la economía local a la globalización de los mercados y sentar las bases de un ordenado crecimiento urbano de Cuernavaca.			

<b>Política:</b> Política Urbana. El crecimiento urbano de Cuernavaca se ha dado en ausencia de un plan rector de largo plazo y con débiles mecanismos administrativos de control. Para construir la ciudad que mereceremos los Cuernavacenses. Habremos de impulsar con visión de largo plazo la elaboración de los instrumentos de planeación que requiere el Municipio, dando sentido y orden, el desarrollo urbano, determinar nuevos polos de desarrollo, cambios en el uso del suelo urbano y rural, mejoramiento de la infraestructura urbanay la construcción de nuevas vialidades priorizando el beneficio social.				
<b>Clasificación Funcional y Programático</b>				
<b>Finalidad:</b> 2. Desarrollo Social	<b>Función:</b> 2.2. Vivienda y Servicios a la Comunidad	<b>Sub Función:</b> 2.2.1 Urbanización	<b>Actividad Institucional:</b> 45. Obras Públicas Eficientes, Seguras y Suficientes	<b>Programa Presupuestario:</b> Planeación del Desarrollo Urbano
<b>Información Institucional</b>				
<b>Misión:</b> Planear, regular y promover el desarrollo urbano, diseñar, programar, dar seguimiento y supervisar la ejecución de obras públicas, con el objetivo de dar cumplimiento de la demanda de satisfactores urbanos, así como realizar el mantenimiento integral de calidad del equipamiento urbano que existe en el Municipio, con sustento en el marco jurídico y normativo vigente en beneficio de todos los habitantes del Municipio de Cuernavaca.		<b>Visión:</b> Garantizar a la ciudadanía y a los inversionistas, servicios eficaces y eficientes para que las obras públicas se construyan con orden y de manera planificada, cumpliendo de manera eficiente y eficaz la demanda de los habitantes de Cuernavaca y sus visitantes y con ello coadyuvar a ser la dependencia que la ciudadanía identifique por sus avances en el desarrollo integral y sustentable, basado en la calidad de vida de sus habitantes, que se refleje en la imagen e infraestructura para el desarrollo humano.		
<b>Nivel Fin</b>				
<b>Resumen Narrativo:</b> Contribuir a mejorar la calidad de vida de los habitantes del Municipio de Cuernavaca, mediante la ejecución de obras públicas de infraestructura vial, rural y de equipamiento urbano.	<b>Indicador:</b> Porcentaje de contratación del Programa Anual de Obra Pública	<b>Medios de Verificación:</b> Actas de licitación; contratos de Obra Pública; convenios de Colaboración con instancias Federales, Estatales, Municipales o del sector privado que se encuentran en la Dirección de Normatividad y la Dirección de Supervisión de Obra Pública	<b>Supuestos:</b> Existen los recursos suficientes para la obra pública.	
<b>Tipo:</b> Estratégico	<b>Dimensión:</b> Eficacia	<b>Frecuencia:</b> Anual	<b>Meta:</b> 100%	<b>Método de Cálculo:</b> Obra licitada o contratada / Obras programadas * 100
<b>Nivel Propósito</b>				
<b>Resumen Narrativo:</b> La población de Cuernavaca cuenta con información de los proyectos de infraestructura y obra pública con alto impacto social	<b>Indicador:</b> Porcentaje de proyectos de trabajo coordinados	<b>Medios de Verificación:</b> Minutas de trabajo; mesas de trabajo ; acuerdos entre instancias Municipales que se encuentran en Secretaría de Obras Públicas y Desarrollo Urbano; Secretaría del Ayuntamiento y COPLADEMUN	<b>Supuestos:</b> Los ciudadanos tienen interés de los avances de obras principales de la SDUyOP	
<b>Tipo:</b> Estratégico	<b>Dimensión:</b> Eficacia	<b>Frecuencia:</b> Semestral	<b>Meta:</b> 95%	<b>Método de Cálculo:</b> Proyectos Coordinados / Total de Proyectos solicitados * 100
<b>Nivel Componente No. 1</b>				
<b>Resumen Narrativo:</b> Estudios y Proyectos de Obra desarrollados	<b>Indicador:</b> Porcentaje de Estudios y Proyectos de Obra Factibles	<b>Medios de Verificación:</b> Planos plan métricos, Presupuestos, proyectos, expedientes técnicos de obra	<b>Supuestos:</b> Se realizan los levantamientos topográficos, estudios, proyectos y Presupuestos.	

			pública, actas de entrega recepción, informes	
<b>Tipo:</b>	<b>Dimensión:</b>	<b>Frecuencia:</b>	<b>Meta:</b>	<b>Método de Cálculo:</b>
Estratégico	Eficacia	Trimestral	100%	Obra licitada o contratada / Obras programadas *100
<b>Nivel Actividad No. 1.1</b>				
<b>Resumen Narrativo:</b>	<b>Indicador:</b>	<b>Medios de Verificación:</b>	<b>Supuestos:</b>	
Segunda etapa del proyecto centro histórico – Teopanzolco	Proyecto centro histórico – Teopanzolco	Segunda etapa del proyecto: Implementación ciclopista Centro Histórico: Teopanzolco. Levantamiento tipológico, trabajo comunitario y de gabinete.	La ciudadanía participa en el desarrollo del proyecto	
<b>Tipo:</b>	<b>Dimensión:</b>	<b>Frecuencia:</b>	<b>Meta:</b>	<b>Método de Cálculo:</b>
Gestión	Eficiencia	Cuatrimestral	100%	Proyecto elaborado / Proyecto programado *100
<b>Nivel Actividad No. 1.2</b>				
<b>Resumen Narrativo:</b>	<b>Indicador:</b>	<b>Medios de Verificación:</b>	<b>Supuestos:</b>	
Segunda Etapa del proyecto Morelos – Rayón	Proyecto Morelos – Rayón	Segunda Etapa: Implementación del proyecto Accesibilidad universal en calles Morelos-Calvario, Calvario- Matamoros y calle Rayón. Levantamiento de tipología, trabajo comunitario y gabinete.	La ciudadanía participa en el desarrollo del proyecto	
<b>Tipo:</b>	<b>Dimensión:</b>	<b>Frecuencia:</b>	<b>Meta:</b>	<b>Método de Cálculo:</b>
Gestión	Eficiencia	Bimestral	100%	Proyecto elaborado / Proyecto programado *100
<b>Nivel Actividad No. 1.3</b>				
<b>Resumen Narrativo:</b>	<b>Indicador:</b>	<b>Medios de Verificación:</b>	<b>Supuestos:</b>	
Realización de consultas a los programas de desarrollo urbano dentro del Municipio de Cuernavaca	Porcentaje de consultas a los programas de desarrollo urbano dentro del Municipio de Cuernavaca	Registro de Consultas ciudadanas a los programas de desarrollo urbano en el Departamento de Planeación Urbana	La ciudadanía solicita información sobre uso de suelo así como sus compatibilidades en los programas de desarrollo urbano	
<b>Tipo:</b>	<b>Dimensión:</b>	<b>Frecuencia:</b>	<b>Meta:</b>	<b>Método de Cálculo:</b>
Gestión	Eficiencia	Mensual	100%	No. de consultas atendidas / No. de consultas programadas * 100
<b>Nivel Actividad No. 1.4</b>				
<b>Resumen Narrativo:</b>	<b>Indicador:</b>	<b>Medios de Verificación:</b>	<b>Supuestos:</b>	
Segunda etapa del Programa "Pinta tu barrio"	Proyecto " Pinta tu barrio".	Segunda etapa: Implementación del programa "Pinta tu barrio"; seguimiento de aplicación del análisis; estudio del proyecto de la tipología de fachada y paleta de colores de los trabajos de campo.	La ciudadanía participa en el desarrollo del proyecto.	
<b>Tipo:</b>	<b>Dimensión:</b>	<b>Frecuencia:</b>	<b>Meta:</b>	<b>Método de Cálculo:</b>
Gestión	Eficiencia	Bimestral	100%	Proyecto elaborado / Proyecto programado *

				100
<b>Nivel Componente No. 2</b>				
<b>Resumen Narrativo:</b>		<b>Indicador:</b>	<b>Medios de Verificación:</b>	<b>Supuestos:</b>
Permisos y licencias atendidos		Porcentaje de permisos y licencias atendidos	Reportes semanales de tramites ingresados y concluidos de los contribuyentes que ingresan por ventanilla única	La ciudadanía acude a tramitar de manera oportuna sus permisos y licencias
<b>Tipo:</b>	<b>Dimensión:</b>	<b>Frecuencia:</b>	<b>Meta:</b>	<b>Método de Cálculo:</b>
Gestión	Eficiencia	Mensual	100%	No. de solicitudes de permisos y licencias atendidas / No. de permisos y licencias solicitadas * 100
<b>Nivel Actividad No. 2.1</b>				
<b>Resumen Narrativo:</b>		<b>Indicador:</b>	<b>Medios de Verificación:</b>	<b>Supuestos:</b>
Reducción de desarrollos urbanos irregulares		Porcentaje de reducción de desarrollos urbanos irregulares	Bitácora de visitas a las construcciones visibles, locales comerciales y/o anuncios publicitarios	La ciudadanía acude a las autoridades a realizar sus trámites
<b>Tipo:</b>	<b>Dimensión:</b>	<b>Frecuencia:</b>	<b>Meta:</b>	<b>Método de Cálculo:</b>
Gestión	Eficacia	Mensual	100%	No. de visitas realizadas / Total de visitas programadas * 100
<b>Nivel Actividad No. 2.2</b>				
<b>Resumen Narrativo:</b>		<b>Indicador:</b>	<b>Medios de Verificación:</b>	<b>Supuestos:</b>
Ejecución de los recursos municipales destinados a bienes muebles		Porcentaje de recursos municipales destinados a bienes muebles.	Sistema de Información Financiera INEGO, Estado Analítico de Ejercicio Presupuestal	Las unidades administrativas presupuestan los bienes
<b>Tipo:</b>	<b>Dimensión:</b>	<b>Frecuencia:</b>	<b>Meta:</b>	<b>Método de Cálculo:</b>
Gestión	Eficiencia	Mensual	100%	Total de Presupuesto devengado en el capítulo 5000 / Total de recurso presupuestado en el capítulo 5000 * 100

### III. Resumen de Recursos financieros

RESUMEN DE RECURSOS FINANCIEROS												
Programa Presupuestario		Planeación del Desarrollo Urbano							Clave			
Dependencia / Organismo responsable		Secretaría de Desarrollo Urbano y Obras Públicas							Monto (\$):		46,810,358.71	
Programación Financiera 2019												
Enero	Febrero	Marzo	Abril	Mayo	Junio	Julio	Agosto	Septiembre	Octubre	Noviembre	Diciembre	
3,510,602.17	5,283,953.90	3,334,714.24	5,322,882.61	5,039,340.67	3,493,594.79	2,957,936.32	3,898,706.06	2,505,798.15	2,463,016.07	2,476,929.40	6,522,884.29	
Concepto		Cantidad anual (pesos)										
<b>Total</b>		<b>46,810,358.71</b>										
<b>Gasto corriente</b>		<b>46,810,358.71</b>										
<b>Municipal</b>												
Servicios personales		31,298,335.68										
Materiales y suministros		7,523,423.37										
Servicios generales		6,068,619.96										
Ayudas, subsidios y transferencias												
Deuda pública												
Bienes muebles e inmuebles												
<b>Estatal</b>		<b>0.00</b>										
Servicios personales												
Materiales y suministros												
Servicios generales												
<b>Federal</b>		<b>0.00</b>										
Servicios personales												
Materiales y suministros												
Servicios generales												
<b>Gasto de capital</b>		<b>0.00</b>										
<b>Inversión federal</b>		<b>0.00</b>										
<b>Ramo 33</b>		<b>0.00</b>										
Fondo 3 (FAISM)												
Fondo 4 (FORTAMUN)												
Fondo 5 (FAM)												
<b>Otros programas federales</b>		<b>0.00</b>										
Fondo o programa:												
<b>Inversión estatal</b>												
FAEDE												
Fondo Estatal para la Seguridad Pública Municipal												
<b>Inversión municipal</b>		<b>0.00</b>										
Programa:												
Bienes muebles e inmuebles		1,919,979.70										



#### IV. Recursos financieros por proyecto

Proyecto Obras y Servicios Públicos Competitivos											
<b>Número</b>	OP101	<b>Tipo:</b>	<input checked="" type="checkbox"/> Institucional	<input type="checkbox"/> De Inversión							
<b>Clave presupuestal:</b>	08001										
<b>U.R.G.:</b>	Secretaría de Desarrollo Urbano y Obras Públicas	<b>Monto (\$):</b>	10,945,450.70								
<b>COMPONENTE 01:</b>	Estudios y Proyectos de Obra desarrollados										
<b>COMPONENTE 02:</b>	Permisos y licencias atendidos										
Programación Financiera 2020											
Enero	Febrero	Marzo	Abril	Mayo	Junio	Julio	Agosto	Septiembre	Octubre	Noviembre	Diciembre
1,488,029.68	1,304,388.61	1,074,829.64	1,219,388.60	916,029.60	1,092,325.84	811,029.60	552,388.58	486,529.60	477,588.57	479,529.59	1,043,392.80
Concepto			Cantidad anual (pesos)								
<b>Total</b>											
<b>Gasto corriente</b>			<b>10,945,450.70</b>								
<b>Municipal</b>			10,945,450.70								
Servicios personales			6,151,300.07								
Materiales y suministros			380,500.00								
Servicios generales			4,413,650.63								
Ayudas, subsidios y transferencias											
Deuda pública											
Bienes muebles e inmuebles											
<b>Estatal</b>			0.00								
Servicios personales											
Materiales y suministros											
Servicios generales											
<b>Federal</b>			0.00								
Servicios personales											
Materiales y suministros											
Servicios generales											
<b>Gasto de capital</b>			0.00								
<b>Inversión federal</b>											
<b>Ramo 33</b>											
Fondo 3 (FAISM)											
Fondo 4 (FORTAMUN)											
Fondo 5 (FAM)											
<b>Otros programas federales</b>			0.00								
Fondo o programa:											
<b>Inversión estatal</b>			0.00								
FAEDE											
Fondo Estatal para la Seguridad Pública Municipal											
<b>Inversión municipal</b>			0.00								
Programa:											

Proyecto: Inversión Muebles, Inmuebles e Intangibles											
<b>Número</b>	OP102		Tipo:		<input type="checkbox"/> Institucional	<input checked="" type="checkbox"/> De Inversión					
<b>Clave presupuestal:</b>	08001										
<b>U.R.G.:</b>	Secretaría de Desarrollo Urbano y Obras Públicas					<b>Monto (\$):</b>	1,919,979.70				
<b>COMPONENTE 01:</b>	Estudios y Proyectos de Obra desarrollados										
<b>COMPONENTE 02:</b>	Permisos y licencias atendidos										
Programación Financiera 2020											
Enero	Febrero	Marzo	Abril	Mayo	Junio	Julio	Agosto	Septiembre	Octubre	Noviembre	Diciembre
-	623,989.00	181,196.70	749,794.00	130,000.00	150,000.00	85,000.00	-	-	-	-	-
Concepto			Cantidad anual (pesos)								
<b>Total</b>			<b>1,919,979.70</b>								
<b>Gasto corriente</b>			0.00								
<b>Municipal</b>			0.00								
Servicios personales											
Materiales y suministros											
Servicios generales											
Ayudas, subsidios y transferencias											
Deuda pública											
Bienes muebles e inmuebles											
<b>Estatal</b>			0.00								
Servicios personales											
Materiales y suministros											
Servicios generales											
<b>Federal</b>			0.00								
Servicios personales											
Materiales y suministros											
Servicios generales											
<b>Gasto de capital</b>			<b>1,919,979.70</b>								
<b>Inversión federal</b>			0.00								
<b>Ramo 33</b>			0.00								
Fondo 3 (FAISM)											
Fondo 4 (FORTAMUN)											
Fondo 5 (FAM)											
<b>Otros programas federales</b>			0.00								
Fondo o programa:											
<b>Inversión estatal</b>			0.00								
FAEDE			0.00								
Fondo Estatal para la Seguridad Pública Municipal			0.00								
<b>Inversión municipal</b>											
Programa:											
Bienes muebles e inmuebles			1,919,979.70								

Proyecto Proyectos de Obra											
<b>Número</b>	OP107		Tipo:		<input checked="" type="checkbox"/> Institucional	<input type="checkbox"/> De Inversión					
<b>Clave presupuestal:</b>	08004										
<b>U.R.G.:</b>	Subsecretaria de Autorización de Proyectos						<b>Monto (\$):</b>	8,223,348.33			
<b>COMPONENTE 01:</b>	Estudios y Proyectos de Obra desarrollados										
Programación Financiera 2020											
Enero	Febrero	Marzo	Abril	Mayo	Junio	Julio	Agosto	Septiembre	Octubre	Noviembre	Diciembre
498,837.64	1,733,182.60	496,288.07	501,186.58	504,374.76	574,996.74	490,555.67	511,716.07	511,815.68	499,206.34	506,090.67	1,395,097.47
Concepto			Cantidad anual (pesos)								
<b>Total</b>			<b>8,223,348.33</b>								
<b>Gasto corriente</b>			<b>8,223,348.33</b>								
<b>Municipal</b>			<b>8,223,348.33</b>								
Servicios personales			6,350,950.24								
Materiales y suministros			1,501,484.86								
Servicios generales			370,913.23								
Ayudas, subsidios y transferencias											
Deuda pública											
Bienes muebles e inmuebles											
<b>Estatel</b>			0.00								
Servicios personales											
Materiales y suministros											
Servicios generales											
<b>Federal</b>			0.00								
Servicios personales											
Materiales y suministros											
Servicios generales											
<b>Gasto de capital</b>			0.00								
<b>Inversión federal</b>			0.00								
<b>Ramo 33</b>			0.00								
Fondo 3 (FAISM)											
Fondo 4 (FORTAMUN)											
Fondo 5 (FAM)											
<b>Otros programas federales</b>			0.00								
Fondo o programa:											
<b>Inversión estatal</b>			0.00								
FAEDE											
Fondo Estatal para la Seguridad Pública Municipal											
<b>Inversión municipal</b>											
Programa:											

Proyecto Inspección y Licencias											
<b>Número</b>	OP108		Tipo:		<input checked="" type="checkbox"/> Institucional	<input type="checkbox"/> De Inversión					
<b>Clave presupuestal:</b>	08005										
<b>U.R.G.:</b>	Subsecretaria de Desarrollo Urbano						<b>Monto (\$):</b>	21,023,539.98			
<b>COMPONENTE 02:</b>	Permisos y licencias atendidos										
Programación Financiera 2019											
Enero	Febrero	Marzo	Abril	Mayo	Junio	Julio	Agosto	Septiembre	Octubre	Noviembre	Diciembre
1,523,734.85	1,622,393.69	1,582,399.83	1,503,493.43	1,488,936.31	1,676,272.21	1,571,351.05	1,485,581.41	1,507,452.87	1,486,221.16	1,491,309.14	4,084,394.03
Concepto			Cantidad anual (pesos)								
<b>Total</b>			<b>21,023,539.98</b>								
<b>Gasto corriente</b>			<b>21,023,539.98</b>								
<b>Municipal</b>			21,427,462.52								
Servicios personales			18,796,085.37								
Materiales y suministros			943,398.51								
Servicios generales			1,284,056.10								
Ayudas, subsidios y transferencias											
Deuda pública											
Bienes muebles e inmuebles											
<b>Estatal</b>			0.00								
Servicios personales											
Materiales y suministros											
Servicios generales											
<b>Federal</b>			0.00								
Servicios personales											
Materiales y suministros											
Servicios generales											
<b>Gasto de capital</b>			0.00								
<b>Inversión federal</b>			0.00								
<b>Ramo 33</b>			0.00								
Fondo 3 (FAISM)											
Fondo 4 (FORTAMUN)											
Fondo 5 (FAM)											
<b>Otros programas federales</b>			0.00								
Fondo o programa:											
<b>Inversión estatal</b>			0.00								
FAEDE			0.00								
Fondo Estatal para la Seguridad Pública Municipal			0.00								
<b>Inversión municipal</b>											
Programa:											

Proyecto Inspección y Licencias											
<b>Número</b>	OP109		Tipo:		<input checked="" type="checkbox"/> Institucional	<input type="checkbox"/> De Inversión					
<b>Clave presupuestal:</b>	08005										
<b>U.R.G.:</b>	Subsecretaria de Autorización de Proyectos						<b>Monto (\$):</b>	4,698,040.00			
<b>COMPONENTE 01:</b>	Estudios y Proyectos de Obra desarrollados										
Programación Financiera 2020											
Enero	Febrero	Marzo	Abril	Mayo	Junio	Julio	Agosto	Septiembre	Octubre	Noviembre	Diciembre
-	-	-	1,349,020.00	2,000,000.00	-	-	1,349,020.00	-	-	-	-
Concepto			Cantidad anual (pesos)								
<b>Total</b>			<b>4,698,040.00</b>								
<b>Gasto corriente</b>			4,698,040.00								
<b>Municipal</b>			4,698,040.00								
Servicios personales			0.00								
Materiales y suministros			4,698,040.00								
Servicios generales			0.00								
Ayudas, subsidios y transferencias											
Deuda pública											
Bienes muebles e inmuebles											
<b>Estatal</b>			0.00								
Servicios personales											
Materiales y suministros											
Servicios generales											
<b>Federal</b>			0.00								
Servicios personales											
Materiales y suministros											
Servicios generales											
<b>Gasto de capital</b>			0.00								
<b>Inversión federal</b>			0.00								
<b>Ramo 33</b>			0.00								
Fondo 3 (FAISM)											
Fondo 4 (FORTAMUN)											
Fondo 5 (FAM)											
<b>Otros programas federales</b>			0.00								
Fondo o programa:											
<b>Inversión estatal</b>			0.00								
FAEDE			0.00								
Fondo Estatal para la Seguridad Pública Municipal			0.00								
<b>Inversión municipal</b>											
Programa:											

## **V. Seguimiento y Evaluación**

Es de reconocer que los procesos de monitoreo y evaluación conllevan el riesgo de burocratizarse a tal grado que la atención se centre más en el proceso mismo de la evaluación que en su utilización para la mejora continua. La evaluación y el seguimiento son herramientas, por lo que deben evitar tener como único objetivo la mera generación de conocimiento e información, cayendo en la generación de informes que en nada resultan útiles para la mejora de la gestión. La información emanada de los procesos de monitoreo y evaluación debe siempre aspirar a identificar las intervenciones más efectivas, para con ellas orientar la toma de decisiones que impulsen el desarrollo y el bienestar de la sociedad.

El gran desafío se encuentra en convertir la evaluación en un proceso internalizado en la gestión del municipio de Cuernavaca, y no sólo en un tema secundario que debe atenderse por obligación o por presión externa, sino por la utilidad concreta y práctica de poner en marcha un proceso de apertura y transparencia en la que todos los informes y las agendas de mejora sean públicos. Este proceso de apertura y transparencia es un reto social, mediático y gubernamental.

El diálogo con actores sociales sobre lo que evalúan instancias externas independientes, sobre los resultados de las evaluaciones y las agendas de mejora, sin duda, abona a la cultura social de la evaluación como proceso de cambio y mejora continua.

El uso social de la información y el conocimiento derivado de los procesos de monitoreo y evaluación involucra al gobierno en términos de rendición de cuentas y de su utilización para mejorar, pero también involucra a actores especializados y ciudadanos dedicados a analizar, estudiar e incidir sobre la efectividad gubernamental.

En ese tenor, el Sistema de Seguimiento y Evaluación del Desempeño del Municipio de Cuernavaca (SSEDEM), es la herramienta que permite la integración de los avances y la evaluación interna de los programas presupuestarios y programas institucionales alineados a los objetivos trazados por el Plan Municipal de Desarrollo, asimismo es la herramienta que permite el Seguimiento a los Aspectos Susceptibles de Mejora, derivados de las Evaluaciones Externas.

Para el adecuado seguimiento y evaluación de los resultados, el SSEDEM toma como fuente de información los indicadores construidos con base en la Metodología para



Construcción de Indicadores, emitida por la Tesorería Municipal en la etapa de elaboración del proyecto de Presupuesto de Egresos para el ejercicio fiscal 2020.

En la construcción de los indicadores, se consideraron los criterios exigidos por los lineamientos para la construcción y diseño de indicadores de desempeño mediante la Metodología de Marco Lógico, además de contar con valores de parametrización que permiten una evaluación objetiva de los mismos

El seguimiento y la evaluación, permitirán comparar los resultados obtenidos con las metas programadas y se realizará cada trimestre durante el periodo de ejecución de los Proyectos.

Para llevar a cabo estos comparativos, se elaborarán los Informes de Gestión Gubernamental (IGG's), en los cuales se establecen los proyectos, indicadores y metas programadas y cada trimestre se registrarán los avances logrados, lo que permitirá identificar las diferencias entre lo planeado y lo realizado, y así apoyar la toma de decisiones para implementar nuevas estrategias en caso de que los proyectos presenten atrasos.

Los proyectos, indicadores y metas establecidas, serán el insumo que se utilizará para alimentar el Sistema de Seguimiento y Evaluación del Desempeño Municipal (SSEDEM), el cual, mediante un análisis comparativo, permitirá conocer si los proyectos avanzan conforme a lo programado y detectar de manera oportuna la problemática que enfrentan para implementar medidas correctivas.

## VI. Anexos

### a. Ficha técnica de indicadores

#### Ficha Técnica del Indicador

Alineación											
Eje:	Programa Sectorial:		Sub Programa:		Nivel del Objetivo:		Clave del Indicador:				
Z.- Desarrollo Motor del Cambio	Urbanización de Cuernavaca		Control del Desarrollo Urbano		Fin						
Datos de Identificación del Programa Presupuestario											
Nombre del Programa Presupuestario: Planeación del Desarrollo Urbano											
Dependencia: Secretaría de Desarrollo Urbano y Obras Públicas											
Unidad Responsable del Gasto: Oficina del Secretario de Desarrollo Urbano y Obras Públicas											
Datos del Indicador											
Nombre del Indicador: Porcentaje de contratación del Programa Anual de Obra					Definición: Se refiere al avance de la contratación de Obra Pública Contemplada PAO 2020 y a los ajustes de la misma						
Dimensión: Eficacia			Tipo del Indicador: Estratégico			Sentido del Indicador: Ascendente					
Método de cálculo: Obra licitada o contratada / Obras programadas * 100					Unidad de medida: Porcentaje de implementación del programa anual de Obra Pública						
Meta 2020 (Anual) 100%		Año Línea Base 2019		Valor Línea base 100%		Frecuencia de medición: Anual					
Medios de Verificación: Actas de licitación; contratos de Obra Pública; convenios de Colaboración con instancias Federales, Estatales, Municipales o del sector privado que se encuentran en la Dirección de Normatividad y la Dirección de Supervisión de Obra Pública.											
Metas calendarizadas											
Seguimiento	Meta Programada	Obras Programadas	Obra Licitada o Contratada	Comportamiento Aceptable		Comportamiento en riesgo		Comportamiento crítico / Fallo en la planeación		Porcentaje de Implementación	Semáforización
				Desde	Hasta	Desde	Hasta	Por debajo	Por encima		
Enero											
Febrero											
Märzo											
Abril											
Mayo											
Junio											
Julio											
Agosto											
Septiembre											
Octubre											
Noviembre											
Diciembre	100.00%			80.00%	100.00%	60.00%	79.00%	59.00%	0.00%		
<b>Anual</b>	<b>100.00%</b>			<b>80.00%</b>	<b>100.00%</b>	<b>60.00%</b>	<b>79.00%</b>	<b>59.00%</b>	<b>0.00%</b>		
Semáforización (mensual, trimestral, semestral, anual):											
Observaciones											

Arq. Alberto Kanek Zagal González  
Secretario de Desarrollo Urbano y Obras Públicas

Arq. Alberto Gutiérrez Limón  
Coordinador Técnico de la Secretaría de  
Desarrollo Urbano y Obras Públicas



## Ficha Técnica del Indicador

Alineación											
Eje:	Z.- Desarrollo Motor del Cambio	Programa Sectorial:	Urbanización de Cuernavaca	Sub Programa:	Control del Desarrollo	Nivel del objetivo:	Propósito			Clave del Indicador:	
Datos de Identificación del Programa Presupuestario											
Nombre del Programa Presupuestario: Planeación del Desarrollo Urbano											
Dependencia: Secretaría de Desarrollo Urbano y Obras Públicas											
Unidad Responsable del Gasto: Oficina del Secretario de Desarrollo Urbano y Obras Públicas											
Datos del Indicador											
Nombre del Indicador Porcentaje de proyectos de trabajo coordinados						Definición La población de Cuernavaca cuenta con información de los proyectos de infraestructura y obra pública con alto impacto social					
Dimensión Eficacia				Tipo del Indicador Estratégico			Sentido del Indicador Ascendente				
Método de cálculo Proyectos Coordinados / Total de Proyectos solicitados * 100						Unidad de medida Porcentaje de proyectos					
Meta 2020 (Anual)		Año línea base		Valor línea base (anual)		Frecuencia de medición:					
95%		2019		95%		Semestral					
Medios de Verificación Reuniones de trabajo; mesas de trabajo ; acuerdos entre instancias Municipales que se encuentran en Secretaría de Obras Públicas y Desarrollo Urbano; Secretaría del Ayuntamiento y COPLADEM											
Metas calendarizadas											
Seguimiento	Meta Programada	Proyectos Coordinados	Total de Proyectos solicitados	Comportamiento Aceptable		Comportamiento en riesgo		Comportamiento crítico / Fallo en la planeación		Porcentaje de Cobertura	Semaforización
				Desde	Hasta	Desde	Hasta	Por debajo	Por encima		
Enero											
Febrero											
Marzo											
Abril											
Mayo											
Junio											
<b>1ER SEMESTRE</b>	<b>47.50%</b>			<b>37.50%</b>	<b>47.50%</b>	<b>27.50%</b>	<b>37.49%</b>	<b>27.49%</b>	<b>0.00%</b>		
Julio											
Agosto											
Septiembre											
Octubre											
Noviembre											
Diciembre											
<b>2DO SEMESTRE</b>	<b>47.50%</b>			<b>75.00%</b>	<b>95.00%</b>	<b>55.00%</b>	<b>74.98%</b>	<b>54.98%</b>	<b>0.00%</b>		
<b>Anual</b>	<b>95.00%</b>			<b>75.00%</b>	<b>95.00%</b>	<b>55.00%</b>	<b>74.98%</b>	<b>54.98%</b>	<b>0.00%</b>		
Semaforización (mensual, trimestral, semestral, anual):											
Observaciones											

Arq. Alberto Kanek Zagal González  
Secretario de Desarrollo Urbano y Obras Públicas

Arq. Alberto Gutiérrez Limón  
Coordinador Técnico de la Secretaría de Desarrollo Urbano y Obras Públicas

### Ficha Técnica del Indicador

Alineación											
Eje: 2.- Desarrollo Motor del Cambio		Programa Sectorial: Urbanización de Cuernavaca		Sub Programa: Control del Desarrollo Urbano		Nivel del objetivo: Componente		Clave del Indicador: 1			
Datos de Identificación del Programa Presupuestario											
Nombre del Programa Presupuestario: Planeación del Desarrollo Urbano											
Dependencia: Secretaría de Desarrollo Urbano y Obras Públicas											
Unidad Responsable del Gasto: Subsecretaría de Autorización de Proyectos											
Datos del Indicador											
Nombre del Indicador: Porcentaje de Estudios y Proyectos de Obra Factibles					Definición: Para alcanzar el objetivo del programa se realizarán, levantamientos topográficos, estudios, proyectos y presupuestos						
Dimensión: Eficacia			Tipo del Indicador: Gestión			Sentido del Indicador: Ascendente					
Método de cálculo: Obra licitada o contratada / Obras programadas *100					Unidad de medida: Porcentaje de Proyectos						
Meta 2020 (Anual) 100%		Año línea base 2019		Valor línea base (anual) 100%		Frecuencia de medición: Trimestral					
Medios de Verificación: Planos planimétricos, presupuestos, proyectos, expedientes técnicos de obra pública, actas de entrega recepción, informes											
Metas calendarizadas											
Seguimiento	Meta Programada	Obras Programadas	Obra licitada o contratada	Comportamiento Aceptable		Comportamiento en riesgo		Comportamiento crítico / Fallo en la planeación		Porcentaje de informes presentados	Semafización
				Desde	Hasta	Desde	Hasta	Por debajo	Por encima		
Enero											
Febrero											
Marzo											
1er Trim	25.00%			20.00%	25.00%	15.00%	19.00%	14.00%	0.00%		
Abril											
Mayo											
Junio											
2do Trim	25.00%			40.00%	50.00%	30.00%	38.00%	28.00%	0.00%		
Julio											
Agosto											
Septiembre											
3er Trim	25.00%			60.00%	75.00%	45.00%	57.00%	42.00%	0.00%		
Octubre											
Noviembre											
Diciembre											
4to Trim	25.00%			80.00%	100.00%	60.00%	76.00%	56.00%	0.00%		
Anual	100.00%			80.00%	100.00%	60.00%	76.00%	56.00%	0.00%		
<small>Semaforización (mensual, trimestral, semestral, anual):</small> 											
Observaciones											

## Ficha Técnica del Indicador

<div style="float: right; text-align: right;"> </div>											
Alineación											
Eje: 2.- Desarrollo Motor del Cambio	Programa Sectorial: Urbanización de Cuernavaca	Sub Programa: Control del Desarrollo Urbano	Nivel del objetivo: Actividad	Clave del Indicador: 1.1.							
Datos de Identificación del Programa Presupuestario											
Nombre del Programa Presupuestario: Planeación del Desarrollo Urbano											
Dependencia: Secretaría de Desarrollo Urbano y Obras Públicas											
Unidad Responsable del Gasto: Subsecretaría de Autorización de Proyectos											
Datos del Indicador											
Nombre del Indicador Proyecto centro histórico – teopanholco			Definición Segunda etapa del proyecto: Implementación ciclista Centro Histórico: Teopanholco. Levantamiento tipológico, trabajo comunitario y de gabinete.								
Dimensión Eficacia	Tipo del Indicador Gestión		Sentido del Indicador Ascendente								
Método de cálculo Proyecto elaborado / Proyecto programado *100			Unidad de medida Porcentaje de Proyectos								
Meta 2020 (Anual) 100%	Año línea base) 2020	Valor línea base (anual) 100%	Frecuencia de medición Cuatrimestral								
Medios de Verificación Segunda etapa del proyecto: Implementación ciclista Centro Histórico: Teopanholco. Levantamiento tipológico, trabajo comunitario y de gabinete.											
Metas calendarizadas											
Seguimiento	Meta Programada	Proyecto programado	Proyecto elaborado	Comportamiento Aceptable		Comportamiento en riesgo		Comportamiento crítico / Fallo en la planeación		Porcentaje de informes presentados	Semafización
				Desde	Hasta	Desde	Hasta	Por debajo	Por encima		
Enero											
Febrero											
Marzo											
Abril											
1er Cuatrí	33.33%			29.99%	33.33%	25.99%	29.98%	25.98%	0.00%		
Mayo											
Junio											
Julio											
Agosto											
2do Cuatrí	33.34%			59.98%	66.67%	25.99%	29.98%	25.98%	0.00%		
Septiembre											
Octubre											
Noviembre											
Diciembre											
3er Cuatrí	33.33%			89.97%	100.00%	77.97%	89.94%	77.94%	0.00%		
<b>Anual</b>	<b>100.00%</b>			<b>179.94%</b>	<b>200.00%</b>	<b>129.95%</b>	<b>149.90%</b>	<b>129.90%</b>	<b>0.00%</b>		
Semafización (mensual, trimestral, semestral, anual):											
Observaciones											

C. Esteban de Jesús Quintanar Velázquez  
Subsecretario de Autorización de Proyectos

Arq. Alberto Gutiérrez Limón  
Coordinador Técnico de la Secretaría de  
Desarrollo Urbano y Obras Públicas

### Ficha Técnica del Indicador

Alineación											
Eje: 2.- Desarrollo Motor del Cambio		Programa Sectorial: Urbanización de Cuernavaca		Sub Programa: Control del Desarrollo Urbano			Nivel del objetivo: Actividad		Clave del Indicador: 1.2.		
Datos de Identificación del Programa Presupuestario											
Nombre del Programa Presupuestario: Planeación del Desarrollo Urbano											
Dependencia: Secretaría de Desarrollo Urbano y Obras Públicas											
Unidad Responsable del Gasto: Subsecretaría de Autorización de Proyectos											
Datos del Indicador											
Nombre del Indicador Proyecto más metros – rayón						Definición Segunda Etapa: Implementación del proyecto Accesibilidad universal en calles Morelos- Calvario, Calvario- Matamoros y calle Rayón. Levantamiento de tipología, trabajo comunitario y gabinete.					
Dimensión Eficacia			Tipo del Indicador Gestión			Sentido del Indicador Ascendente					
Método de cálculo Proyecto elaborado / Proyecto programado *100						Unidad de medida Porcentaje de Proyectos					
Meta 2020 (Anual) 100%		Año línea base 2020		Valor línea base (anual) 100%		Frecuencia de medición Bimestral					
Medios de Verificación Segunda Etapa: Implementación del proyecto Accesibilidad universal en calles Morelos- Calvario, Calvario- Matamoros y calle Rayón. Levantamiento de tipología, trabajo comunitario y gabinete.											
Metas calendarizadas											
Seguimiento	Meta Programada	Proyecto programado	Proyecto elaborado	Comportamiento Aceptable		Comportamiento en riesgo		Comportamiento crítico / Fallo en la planeación		Porcentaje de galas llenadas	Semafización
				Desde	Hasta	Desde	Hasta	Por debajo	Por encima		
Enero											
Febrero											
1er Bim	16.67%			16.30%	16.67%	15.00%	16.29%	14.99%	0.00%		
Marzo											
Abril											
2do Bim	16.67%			32.60%	33.34%	30.00%	32.58%	29.98%	0.00%		
Mayo											
Junio											
3er Bim	16.66%			48.90%	50.01%	45.00%	48.87%	44.97%	0.00%		
Julio											
Agosto											
4to Bim	16.67%			65.20%	66.68%	60.00%	65.16%	59.96%	0.00%		
Septiembre											
Octubre											
5to Bim	16.67%			81.50%	83.35%	75.00%	81.45%	74.95%	0.00%		
Noviembre											
Diciembre											
6to Bim	16.66%			97.80%	100.02%	90.00%	97.74%	89.94%	0.00%		
Anual	100.00%			97.80%	100.02%	90.00%	97.74%	89.94%	0.00%		
Semafización (mensual, trimestral, semestral, anual):											
Observaciones											

**C. Esteban de Jesús Quintanar Velázquez**  
Subsecretario de Autorización de Proyectos

**Arq. Alberto Gutiérrez Limón**  
Coordinador Técnico de la Secretaría de  
Desarrollo Urbano y Obras Públicas

### Ficha Técnica del Indicador

Alineación											
Eje: 2.- Desarrollo Motor del Cambio	Programa Sectorial: Urbanización de Cuernavaca	Sub Programa: Control del Desarrollo Urbano	Nivel del objetivo: Actividad	Clave del Indicador: 1.3.							
Datos de Identificación del Programa Presupuestario											
Nombre del Programa Presupuestario: Planeación del Desarrollo Urbano											
Dependencia: Secretaría de Desarrollo Urbano y Obras Públicas											
Unidad Responsable del Gasto: Subsecretaría de Autorización de Proyectos											
Datos del indicador											
Nombre del Indicador Realización de consultas a los programas de desarrollo urbano dentro del municipio de Cuernavaca					Definición Porcentaje de solicitudes ciudadanas para solicitar información sobre uso de suelo aso como sus compatibilidades en los programas de desarrollo urbano vigentes a este municipio						
Dimensión Eficacia			Tipo del Indicador Gestión			Sentido del Indicador Ascendente					
Método de cálculo No. de consultas atendidas / No. de consultas programadas * 100					Unidad de medida Porcentaje de consultas						
Meta 2020 (Anual) 100%	Año línea base 2020	Valor línea base (anual) 100%	Frecuencia de medición Mensual								
Medios de Verificación Registro de Consultas ciudadanas a los programas de desarrollo urbano en el Departamento de Planeación Urbana											
Metas calendarizadas											
Seguimiento	Meta Programada	No. de consultas programadas	No. de consultas atendidas	Comportamiento Aceptable		Comportamiento en riesgo		Comportamiento crítico / Fallo en la planeación		Porcentaje de obras aprobadas	Semafización
				Desde	Hasta	Desde	Hasta	Por debajo	Por encima		
Enero	8.33%			7.50%	8.33%	6.66%	7.49%	6.65%	0.00%		
Febrero	8.33%			15.00%	16.66%	13.32%	14.98%	13.30%	0.00%		
Marzo	8.34%			22.50%	25.00%	19.98%	22.47%	19.95%	0.00%		
Abril	8.33%			30.00%	33.33%	26.64%	29.96%	26.60%	0.00%		
Mayo	8.33%			37.50%	41.66%	33.30%	37.45%	33.25%	0.00%		
Junio	8.34%			45.00%	50.00%	39.96%	44.94%	39.90%	0.00%		
Julio	8.33%			52.50%	58.33%	46.62%	52.43%	46.55%	0.00%		
Agosto	8.33%			60.00%	66.66%	53.28%	59.92%	53.20%	0.00%		
Septiembre	8.34%			67.50%	75.00%	59.94%	67.41%	59.85%	0.00%		
Octubre	8.33%			75.00%	83.33%	66.60%	74.90%	66.50%	0.00%		
Noviembre	8.33%			82.50%	91.66%	73.26%	82.39%	73.15%	0.00%		
Diciembre	8.34%			90.00%	100.00%	79.92%	89.88%	79.80%	0.00%		
<b>Anual</b>	<b>100.00%</b>			<b>90.00%</b>	<b>100.00%</b>	<b>79.92%</b>	<b>89.88%</b>	<b>79.80%</b>	<b>0.00%</b>		
Semafización (mensual, trimestral, semestral, anual): 											
Observaciones											

C. Esteban de Jesús Quintanar Velázquez  
Subsecretario de Autorización de Proyectos

Arq. Alberto Gutiérrez Limón  
Coordinador Técnico de la Secretaría de  
Desarrollo Urbano y Obras Públicas

## Ficha Técnica del Indicador

Alineación											
Eje: 2.- Desarrollo Motor del Cambio	Programa Sectorial: Urbanización de Cuernavaca	Sub Programa: Control del Desarrollo Urbano	Nivel del objetivo: Actividad	Clave del Indicador: 1.4.							
Datos de Identificación del Programa Presupuestario											
Nombre del Programa Presupuestario: Planeación del Desarrollo Urbano											
Dependencia: Secretaría de Desarrollo Urbano y Obras Públicas											
Unidad Responsable del Gasto: Subsecretaría de Autorización de Proyectos											
Datos del Indicador											
Nombre del Indicador Proyecto "Pinta tu barrio"					Definición Verificar la viabilidad para la renovación urbana e imagen, "Pinta tu barrio" y presentar el proyecto de elaboración.						
Dimensión Eficacia			Tipo del Indicador Gestión			Sentido del Indicador Ascendente					
Método de cálculo Proyecto elaborado / Proyecto programado *100					Unidad de medida Porcentaje de Proyectos						
Meta 2020 (Anual) 100%		Año línea base 2020		Valor línea base (anual) 100%		Frecuencia de medición Bimestral					
Medios de Verificación Segunda etapa: Implementación del programa "Pinta tu barrio"; seguimiento de aplicación del análisis; estudio del proyecto de la tipología de fachada y paleta de colores de los trabajos de campo.											
Metas calendarizadas											
Seguimiento	Meta Programada	Proyecto programado	Proyecto elaborado	Comportamiento Aceptable		Comportamiento en riesgo		Comportamiento crítico / Fallo en la planeación		Porcentaje de visitas realizadas	Semafización
				Desde	Hasta	Desde	Hasta	Por debajo	Por encima		
Enero											
Febrero											
1er Bim	16.67%			16.30%	16.67%	15.00%	16.29%	14.99%	0.00%		
Marzo											
Abril											
2do Bim	16.67%			16.30%	16.67%	15.00%	16.29%	14.99%	0.00%		
Mayo											
Junio											
3er Bim	16.66%			16.30%	16.66%	15.00%	16.29%	14.99%	0.00%		
Julio											
Agosto											
4to Bim	16.67%			16.30%	16.67%	15.00%	16.29%	14.99%	0.00%		
Septiembre											
Octubre											
5to Bim	16.67%			16.30%	16.67%	15.00%	16.29%	14.99%	0.00%		
Noviembre											
Diciembre											
6to Bim	16.66%			16.30%	16.66%	15.00%	16.29%	14.99%	0.00%		
<b>Anual</b>	<b>100.00%</b>			<b>97.80%</b>	<b>100.00%</b>	<b>90.00%</b>	<b>97.74%</b>	<b>89.94%</b>	<b>0.00%</b>		
<small>Semafización (mensual, trimestral, semestral, anual):</small>											
Observaciones											

### Ficha Técnica del Indicador

Alineación											
Eje: 2.- Desarrollo Motor del Cambio	Programa Sectorial: Urbanización de Cuernavaca	Sub Programa: Control del Desarrollo Urbano	Nivel del objetivo: Componente	Clave del Indicador: 2							
Datos de Identificación del Programa Presupuestario											
Nombre del Programa Presupuestario: Planeación del Desarrollo Urbano											
Dependencia: Secretaría de Desarrollo Urbano y Obras Públicas											
Unidad Responsable del Gasto: Subsecretaría de Desarrollo Urbano											
Datos del Indicador											
Nombre del Indicador Porcentaje de permisos y licencias atendidos					Definición Porcentaje bajo demanda que mide el la atención a lo solicitado por el contribuyente						
Dimensión Eficacia			Tipo del Indicador Gestión			Sentido del Indicador Ascendente					
Método de cálculo No. de solicitudes de permisos y licencias atendidas / No. de permisos y licencias solicitadas * 100					Unidad de medida Porcentaje de permisos y licencias						
Meta 2020 (Anual) 100%	Año línea base 2020	Valor línea base (anual) 100%	Frecuencia de medición Mensual								
Medios de Verificación Reportes semanales de trámites ingresados y concluidos de los contribuyentes que ingresan por ventanilla única											
Metas calendarizadas											
Seguimiento	Meta Programada	No. de permisos y licencias solicitadas	No. de solicitudes de permisos y licencias atendidas	Comportamiento Aceptable		Comportamiento en riesgo		Comportamiento crítico / Fallo en la planeación		Porcentaje de permisos y licencias	Semafización
				Desde	Hasta	Desde	Hasta	Por debajo	Por encima		
Enero	8.33%			7.50%	8.33%	6.66%	7.49%	6.65%	0.00%		
Febrero	8.33%			15.00%	16.66%	13.32%	14.98%	13.30%	0.00%		
Marzo	8.34%			22.50%	25.00%	19.98%	22.47%	19.95%	0.00%		
Abril	8.33%			30.00%	33.33%	26.64%	29.96%	26.60%	0.00%		
Mayo	8.33%			37.50%	41.66%	33.30%	37.45%	33.25%	0.00%		
Junio	8.34%			45.00%	50.00%	39.96%	44.94%	39.90%	0.00%		
Julio	8.33%			52.50%	58.33%	46.62%	52.43%	46.55%	0.00%		
Agosto	8.33%			60.00%	66.66%	53.28%	59.92%	53.20%	0.00%		
Septiembre	8.34%			67.50%	75.00%	59.94%	67.41%	59.85%	0.00%		
Octubre	8.33%			75.00%	83.33%	66.60%	74.90%	66.50%	0.00%		
Noviembre	8.33%			82.50%	91.66%	73.26%	82.39%	73.15%	0.00%		
Diciembre	8.34%			90.00%	100.00%	79.92%	89.88%	79.80%	0.00%		
<b>Anual</b>	<b>100.00%</b>			<b>90.00%</b>	<b>100.00%</b>	<b>79.92%</b>	<b>89.88%</b>	<b>79.80%</b>	<b>0.00%</b>		
Semafización (mensual, trimestral, semestral, anual):											
Observaciones											

### Ficha Técnica del Indicador

Alineación											
Eje: 2.- Desarrollo Motor del Cambio	Programa Sectorial: Urbanización de Cuernavaca	Sub Programa: Control del Desarrollo Urbano	Nivel del objetivo: Actividad	Clave del Indicador: 2.1.							
Datos de Identificación del Programa Presupuestario											
Nombre del Programa Presupuestario: Planeación del Desarrollo Urbano											
Dependencia: Secretaría de Desarrollo Urbano y Obras Públicas											
Unidad Responsable del Gasto: Subsecretaría de Desarrollo Urbano											
Datos del Indicador											
Nombre del Indicador Porcentaje de reducción de desarrollos urbanos irregulares			Definición Visitas a las construcciones visibles, locales comerciales y/o anuncios publicitarios								
Dimensión Eficacia		Tipo del Indicador Gestión		Sentido del Indicador Ascendente							
Método de cálculo No. de visitas realizadas / Total de visitas programas * 100			Unidad de medida Visitas de Inspección								
Meta 2020 (Anual) 100%	Año línea base 2020	Valor línea base (anual) 100%	Frecuencia de medición Mensual								
Medios de Verificación Bitacora de visitas a las construcciones visibles, locales comerciales y/o anuncios publicitarios											
Metas calendarizadas											
Seguimiento	Meta Programada	Total de visitas programadas	No. De visitas realizadas	Comportamiento Aceptable		Comportamiento en riesgo		Comportamiento crítico / Fallo en la planeación		Porcentaje de obras con convenio	Semafización
				Desde	Hasta	Desde	Hasta	Por debajo	Por encima		
Enero	8.33%			7.50%	8.33%	6.66%	7.49%	6.65%	0.00%		
Febrero	8.33%			15.00%	16.66%	13.32%	14.98%	13.30%	0.00%		
Marzo	8.34%			22.50%	25.00%	19.98%	22.47%	19.95%	0.00%		
Abril	8.33%			30.00%	33.33%	26.64%	29.96%	26.60%	0.00%		
Mayo	8.33%			37.50%	41.66%	33.30%	37.45%	33.25%	0.00%		
Junio	8.34%			45.00%	50.00%	39.96%	44.94%	39.90%	0.00%		
Julio	8.33%			52.50%	58.33%	46.62%	52.43%	46.55%	0.00%		
Agosto	8.33%			60.00%	66.66%	53.28%	59.92%	53.20%	0.00%		
Septiembre	8.34%			67.50%	75.00%	59.94%	67.41%	59.85%	0.00%		
Octubre	8.33%			75.00%	83.33%	66.60%	74.90%	66.50%	0.00%		
Noviembre	8.33%			82.50%	91.66%	73.26%	82.39%	73.15%	0.00%		
Diciembre	8.34%			90.00%	100.00%	79.92%	89.88%	79.80%	0.00%		
<b>Anual</b>	<b>100.00%</b>			<b>90.00%</b>	<b>100.00%</b>	<b>79.92%</b>	<b>89.88%</b>	<b>79.80%</b>	<b>0.00%</b>		
Semafización (mensual, trimestral, semestral, anual):											
Observaciones											

Lic. Marisol Amado Flores  
Subsecretaría de Desarrollo Urbano

Arq. Alberto Gutiérrez Limón  
Coordinador Técnico de la Secretaría de  
Desarrollo Urbano y Obras Públicas



## Ficha Técnica del Indicador

Alineación											
Eje: 2.- Desarrollo Motor del Cambio	Programa Sectorial: Urbanización de Cuernavaca	Sub Programa: Control del Desarrollo Urbano	Nivel del objetivo: Actividad	Clave del indicador: 2.2							
Datos de Identificación del Programa Presupuestario											
Nombre del Programa Presupuestario: Planeación del Desarrollo Urbano											
Dependencia: Secretaría de Desarrollo Urbano y Obras Públicas											
Unidad Responsable del Gasto: Oficina del Secretario de Desarrollo Urbano y Obras Públicas											
Datos del Indicador											
Nombre del Indicador Porcentaje de recursos municipales destinados a bienes muebles			Definición Mide los recursos utilizados en la partida 5000 "Bienes muebles, inmuebles e intangibles"								
Dimensión Eficacia		Tipo del Indicador Gestión		Sentido del Indicador Ascendente							
Método de cálculo Total de presupuesto devengado en capítulo 5000 / Total de recursos presupuestado en capítulo 5000 * 100			Unidad de medida Porcentaje de recursos municipales								
Meta 2020 (Anual) 100%	Año línea base 2020	Valor línea base (anual) 100%	Frecuencia de medición Mensual								
Medios de Verificación Sistema de Información Financiera INEGO, Estado Analítico de Ejercicio Presupuestal											
Metas calendarizadas											
Seguimiento	Meta Programada	Total de recursos presupuestado en capítulo 5000	Total de presupuesto devengado en capítulo 5000	Comportamiento Aceptable		Comportamiento en riesgo		Comportamiento crítico / Fallo en la planeación		Porcentaje de recursos aplicados	Semaforización
				Desde	Hasta	Desde	Hasta	Por debajo	Por encima		
Enero	8.33%			7.50%	8.33%	6.66%	7.49%	6.65%	0.00%		
Febrero	8.33%			15.00%	16.66%	13.32%	14.98%	13.30%	0.00%		
Marzo	8.34%			22.50%	25.00%	19.98%	22.47%	19.95%	0.00%		
Abril	8.33%			30.00%	33.33%	26.64%	29.96%	26.60%	0.00%		
Mayo	8.33%			37.50%	41.66%	33.30%	37.45%	33.25%	0.00%		
Junio	8.34%			45.00%	50.00%	39.96%	44.94%	39.90%	0.00%		
Julio	8.33%			52.50%	58.33%	46.62%	52.43%	46.55%	0.00%		
Agosto	8.33%			60.00%	66.66%	53.28%	59.92%	53.20%	0.00%		
Septiembre	8.34%			67.50%	75.00%	59.94%	67.41%	59.85%	0.00%		
Octubre	8.33%			75.00%	83.33%	66.60%	74.90%	66.50%	0.00%		
Noviembre	8.33%			82.50%	91.66%	73.26%	82.39%	73.15%	0.00%		
Diciembre	8.34%			90.00%	100.00%	79.92%	89.88%	79.80%	0.00%		
<b>Anual</b>	<b>100.00%</b>			<b>90.00%</b>	<b>100.00%</b>	<b>79.92%</b>	<b>89.88%</b>	<b>79.80%</b>	<b>0.00%</b>		
Semaforización (mensual, trimestral, semestral, anual):											
Observaciones											

Arq. Alberto Kanek Zagal González  
Secretario de Desarrollo Urbano y Obras Públicas

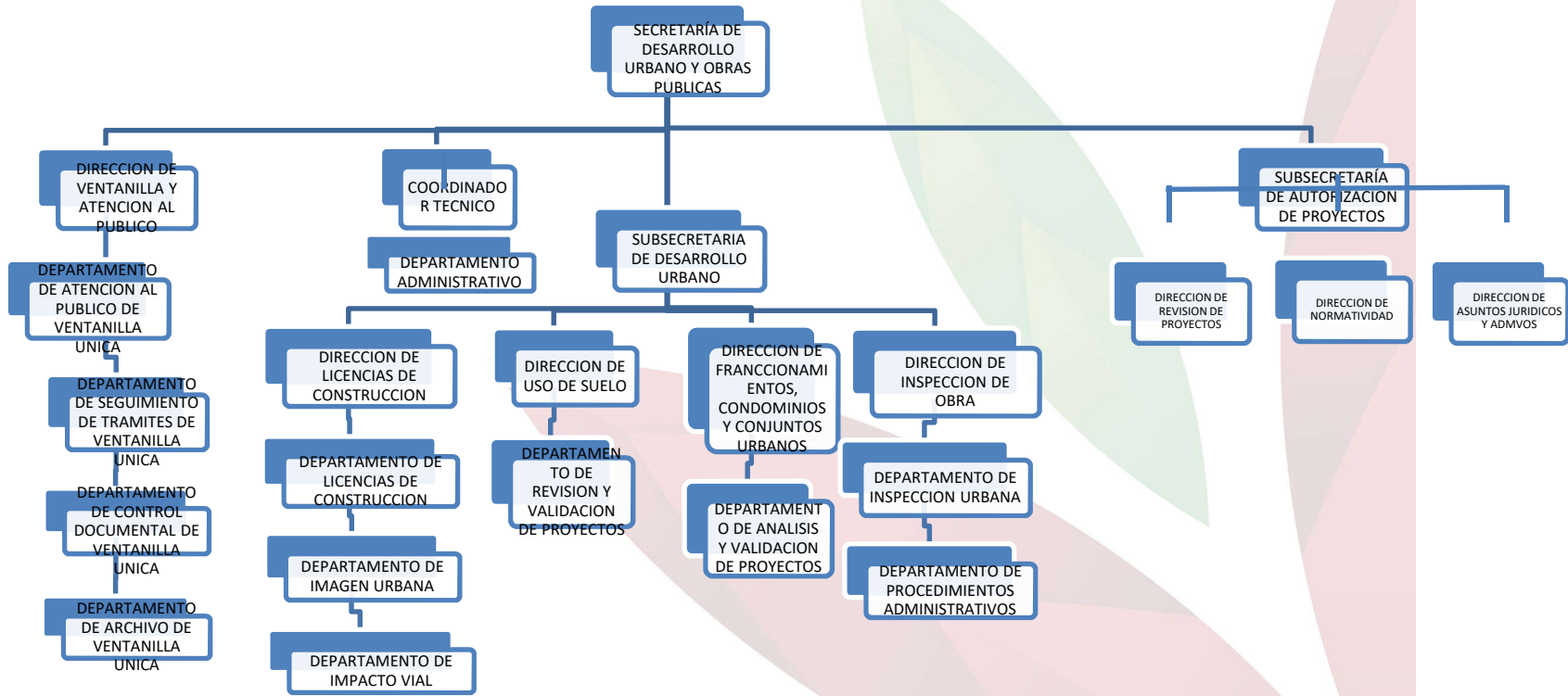
Arq. Alberto Gutiérrez Limón  
Coordinador Técnico de la Secretaría de  
Desarrollo Urbano y Obras Públicas



AYUNTAMIENTO  
2019 - 2021.  
CUERNAVACA



## b. Organigrama



### c. Analítico de plazas autorizado

Grupo	Nivel /Categoría	Plaza / Nombramiento / Puesto	No. de Plazas	Empleados de:				Remuneraciones Base		Remuneraciones Sindicales		Remuneraciones Adicionales		Total Remuneraciones	
				Confianza	Base	Sindicalizados	Asimilados	De	Hasta	De	Hasta	De	Hasta	De	Hasta
<b>SECRETARIA DE DESARROLLO URBANO Y OBRAS PUBLICAS</b>			<b>139</b>	<b>33</b>	<b>16</b>	<b>65</b>	<b>25</b>								
<b>SECRETARIA DE DESARROLLO URBANO Y OBRAS PUBLICAS (2100)</b>			<b>17</b>	<b>1</b>	<b>1</b>	<b>2</b>	<b>13</b>	<b>55,810.00</b>	<b>72,177.00</b>					<b>160,128.04</b>	<b>213,910.76</b>
2	IV	SECRETARIO	1	1	0	0	0	35,000.00	48,322.00					35,000.00	48,322.00
3	X	ASISTENTE	1	0	0	1	0	6,720.00	6,720.00	102.68	2,300.00			6,822.68	9,020.00
3	X	ANALISTA ADMINISTRATIVO	2	0	1	0	1	6,090.00	6,090.00			102.68	718.76	12,282.68	12,898.76
2	IX	TECNICO INFORMATICO	6	0	0	1	5	8,000.00	11,045.00	102.68	2,300.00			48,102.68	68,570.00
2	IX	COORDINADOR	4	0	0	0	4	8,000.00	11,045.00					32,000.00	44,180.00
2	VIII	ASESOR	1	0	0	0	1	15,000.00	20,000.00					15,000.00	20,000.00
3	X	JEFE DE TURNO	2	0	0	0	2	5,460.00	5,460.00					10,920.00	10,920.00
<b>COORDINACION TECNICA (2115)</b>			<b>13</b>	<b>2</b>	<b>2</b>	<b>6</b>	<b>3</b>	<b>72,300.00</b>	<b>89,410.00</b>					<b>72,300.00</b>	<b>89,410.00</b>
2	V	COORDINADOR GENERAL	1	1	0	0	0	25,000.00	34,515.00					25,000.00	34,515.00
2	VIII	JEFE DE DEPARTAMENTO	1	1	0	0	0	12,000.00	16,550.00					12,000.00	16,550.00
2	IX	TECNICO INFORMATICO	3	0	0	2	1	8,000.00	11,045.00	102.68	2,300.00			24,205.36	37,735.00
3	X	ASISTENTE ADMINISTRATIVO	2	0	0	1	1	6,720.00	6,720.00	102.68	2,300.00			13,542.68	15,740.00
3	X	ASISTENTE	1	0	0	1	0	6,720.00	6,720.00	102.68	2,300.00			6,822.68	9,020.00
3	X	AUXILIAR DE CAMPO	1	0	0	1	0	3,570.00	3,570.00	102.68	2,300.00			3,672.68	5,870.00

3	X	VELADOR CONSERJE	1	0	0	1	0	3,570.00	3,570.00	102.68	2,300.00			3,672.68	5,870.00
3	X	JEFE DE OFICINA	1	0	1	0	0	6,720.00	6,720.00			102.68	718.76	6,822.68	7,438.76
3	X	ANALISTA DE INFORMACION	1	0	1	0	0	6,405.00	6,405.00			102.68	718.76	6,507.68	7,123.76
3	X	ASISTENTE DE MANTENIMIENTO	1	0	0	0	1	4,410.00	4,410.00					4,410.00	4,410.00
<b>DIRECCION DE VENTANILLA UNICA Y ATENCION AL PUBLICO (2117)</b>			<b>16</b>	<b>5</b>	<b>0</b>	<b>11</b>	<b>0</b>	<b>71,395.00</b>	<b>86,603.00</b>					<b>134,774.48</b>	<b>187,803.00</b>
2	VI	DIRECTOR DE AREA	1	1	0	0	0	20,000.00	27,613.00					20,000.00	27,613.00
2	VIII	JEFE DE DEPARTAMENTO	4	4	0	0	0	12,000.00	16,550.00					48,000.00	66,200.00
3	X	JEFE DE OFICINA	2	0	0	2	0	6,720.00	6,720.00	102.68	2,300.00			13,645.36	18,040.00
3	X	DICTAMINADOR DE USO DEL SUELO	2	0	0	2	0	6,090.00	6,090.00	102.68	2,300.00			12,385.36	16,780.00
2	IX	TECNICO INFORMATICO	1	0	0	1	0	8,000.00	11,045.00	102.68	2,300.00			8,102.68	13,345.00
3	X	AUXILIAR TECNICO	1	0	0	1	0	3,570.00	3,570.00	102.68	2,300.00			3,672.68	5,870.00
3	X	AUXILIAR ADMINISTRATIVO	1	0	0	1	0	3,570.00	3,570.00	102.68	2,300.00			3,672.68	5,870.00
3	X	ASISTENTE	3	0	0	3	0	6,720.00	6,720.00	102.68	2,300.00			20,468.04	27,060.00
3	X	SECRETARIA	1	0	0	1	0	4,725.00	4,725.00	102.68	2,300.00			4,827.68	7,025.00
<b>SUBSECRETARIA DE DESARROLLO URBANO (2110)</b>			<b>10</b>	<b>1</b>	<b>0</b>	<b>5</b>	<b>4</b>	<b>42,660.00</b>	<b>55,220.00</b>					<b>75,173.40</b>	<b>110,900.00</b>
2	IV	SUBSECRETARIO	1	1	0	0	0	25,000.00	34,515.00					25,000.00	34,515.00
3	X	ANALISTA ADMINISTRATIVO	1	0	0	1	0	6,090.00	6,090.00	102.68	2,300.00			6,192.68	8,390.00
3	X	AUXILIAR ADMINISTRATIVO	1	0	0	1	0	3,570.00	3,570.00	102.68	2,300.00			3,672.68	5,870.00
2	IX	TECNICO INFORMATICO	5	0	0	3	2	8,000.00	11,045.00	102.68	2,300.00			40,308.04	62,125.00
3	X	AUXILIAR TECNICO	1	0	0	0	1								

								3,570.00	3,570.00					3,570.00	3,570.00
2	IX	COORDINADOR	1	0	0	0	1	8,000.00	11,045.00					8,000.00	11,045.00
<b>DIRECCION DE USO DE SUELO (2111)</b>			<b>11</b>	<b>2</b>	<b>3</b>	<b>6</b>	<b>0</b>	<b>65,620.00</b>	<b>80,828.00</b>					<b>91,534.12</b>	<b>121,774.28</b>
2	VI	DIRECTOR DE AREA	1	1	0	0	0	20,000.00	27,613.00					20,000.00	27,613.00
2	VIII	JEFE DE DEPARTAMENTO	1	1	0	0	0	12,000.00	16,550.00					12,000.00	16,550.00
3	X	JEFE DE OFICINA	2	0	0	2	0	6,720.00	6,720.00	102.68	2,300.00			13,645.36	18,040.00
3	X	DICTAMINADOR DE USO DEL SUELO	4	0	1	3	0	6,090.00	6,090.00	102.68	2,300.00	102.68	718.76	24,770.72	31,978.76
2	IX	TECNICO INFORMATICO	1	0	0	1	0	8,000.00	11,045.00	102.68	2,300.00			8,102.68	13,345.00
3	X	ANALISTA ADMINISTRATIVO	1	0	1	0	0	6,090.00	6,090.00			102.68	718.76	6,192.68	6,808.76
3	X	ASISTENTE ADMINISTRATIVO	1	0	1	0	0	6,720.00	6,720.00			102.68	718.76	6,822.68	7,438.76
<b>DIRECCION DE LICENCIAS DE CONSTRUCCION (2112)</b>			<b>20</b>	<b>4</b>	<b>4</b>	<b>12</b>	<b>0</b>	<b>80,950.00</b>	<b>96,158.00</b>					<b>155,667.88</b>	<b>214,898.04</b>
2	VI	DIRECTOR DE AREA	1	1	0	0	0	20,000.00	27,613.00					20,000.00	27,613.00
2	VIII	JEFE DE DEPARTAMENTO	3	3	0	0	0	12,000.00	16,550.00					36,000.00	49,650.00
3	X	JEFE DE OFICINA	2	0	0	2	0	6,720.00	6,720.00	102.68	2,300.00			13,645.36	18,040.00
3	X	JEFE DE SECCION	2	0	0	2	0	5,775.00	5,775.00	102.68	2,300.00			11,755.36	16,150.00
2	IX	TECNICO INFORMATICO	3	0	0	3	0	8,000.00	11,045.00	102.68	2,300.00			24,308.04	40,035.00
3	X	ADMINISTRATIVO ESPECIALIZADO	2	0	1	1	0	6,720.00	6,720.00	102.68	2,300.00	102.68	718.76	13,645.36	16,458.76
3	X	SUPERVISOR	1	0	0	1	0	6,720.00	6,720.00	102.68	2,300.00			6,822.68	9,020.00
3	X	AUXILIAR TECNICO	3	0	2	1	0	3,570.00	3,570.00	102.68	2,300.00	102.68	718.76	11,018.04	14,447.52
3	X	ASISTENTE	2	0	1	1	0	6,720.00	6,720.00	102.68	2,300.00	102.68	718.76	13,645.36	16,458.76

3	X	TECNICO ESPECIALIZADO	1	0	0	1	0	4,725.00	4,725.00	102.68	2,300.00			4,827.68	7,025.00
<b>DIRECCION DE FRACCIONAMIENTOS, CONDOMINIOS Y CONJUNTOS URBANOS (2113)</b>			<b>3</b>	<b>2</b>	<b>0</b>	<b>1</b>	<b>0</b>	<b>38,720.00</b>	<b>50,883.00</b>					<b>38,822.68</b>	<b>53,183.00</b>
2	VI	DIRECTOR DE AREA	1	1	0	0	0	20,000.00	27,613.00					20,000.00	27,613.00
2	VIII	JEFE DE DEPARTAMENTO	1	1	0	0	0	12,000.00	16,550.00					12,000.00	16,550.00
3	X	ASISTENTE	1	0	0	1	0	6,720.00	6,720.00	102.68	2,300.00			6,822.68	9,020.00
<b>DIRECCION DE INSPECCION DE OBRA (2114)</b>			<b>19</b>	<b>5</b>	<b>0</b>	<b>14</b>	<b>0</b>	<b>96,512.00</b>	<b>114,763.00</b>					<b>147,961.52</b>	<b>201,523.00</b>
2	VI	DIRECTOR DE AREA	1	1	0	0	0	20,000.00	27,613.00					20,000.00	27,613.00
2	VIII	JEFE DE DEPARTAMENTO	2	2	0	0	0	12,000.00	16,550.00					24,000.00	33,100.00
3	X	JEFE DE OFICINA	3	0	0	3	0	6,720.00	6,720.00	102.68	2,300.00			20,468.04	27,060.00
3	X	JEFE DE GRUPO	2	0	0	2	0	4,410.00	4,410.00	102.68	2,300.00			9,025.36	13,420.00
3	X	ANALISTA ADMINISTRATIVO	1	0	0	1	0	6,090.00	6,090.00	102.68	2,300.00			6,192.68	8,390.00
3	X	ADMINISTRATIVO ESPECIALIZADO	1	0	0	1	0	6,720.00	6,720.00	102.68	2,300.00			6,822.68	9,020.00
3	X	ASISTENTE ADMINISTRATIVO	2	0	0	2	0	6,720.00	6,720.00	102.68	2,300.00			13,645.36	18,040.00
2	IX	TECNICO INFORMATICO	1	0	0	1	0	8,000.00	11,045.00	102.68	2,300.00			8,102.68	13,345.00
3	X	SUPERVISOR	2	1	0	1	0	6,722.00	6,720.00	102.68	2,300.00			13,546.68	15,740.00
2	IX	RESIDENTE DE OBRA	1	0	0	1	0	8,000.00	11,045.00	102.68	2,300.00			8,102.68	13,345.00
3	X	INSPECTOR	1	1	0	0	0	4,410.00	4,410.00			102.68	718.76	4,410.00	4,410.00
3	X	ASISTENTE	2	0	0	2	0	6,720.00	6,720.00	102.68	2,300.00			13,645.36	18,040.00
3	X	TECNICO ESPECIALIZADO	1	0	1	0	0	5,775.00	5,775.00			102.68	718.76	5,877.68	6,493.76

<b>SUBSECRETARIA DE AUTORIZACION DE PROYECTOS (2106)</b>			<b>4</b>	<b>1</b>	<b>1</b>	<b>0</b>	<b>2</b>	<b>36,445.00</b>	<b>45,960.00</b>					<b>41,272.68</b>	<b>51,403.76</b>
2	IV	SUBSECRETARIO	1	1	0	0	0	25,000.00	34,515.00					25,000.00	34,515.00
3	X	JEFE DE OFICINA	1	0	1	0	0	6,720.00	6,720.00			102.68	718.76	6,822.68	7,438.76
3	X	TECNICO INFORMATICO	2	0	0	0	2	4,725.00	4,725.00					9,450.00	9,450.00
<b>DIRECCION DE REVISION DE PROYECTOS (2107)</b>			<b>12</b>	<b>4</b>	<b>4</b>	<b>4</b>	<b>0</b>	<b>72,110.00</b>	<b>120,203.00</b>					<b>103,651.44</b>	<b>172,098.04</b>
2	VI	DIRECTOR DE AREA	1	1	0	0	0	20,000.00	27,613.00					20,000.00	27,613.00
2	VIII	JEFE DE DEPARTAMENTO	3	3	0	0	0	12,000.00	16,550.00					36,000.00	49,650.00
3	X	JEFE DE OFICINA	2	0	1	1	0	6,720.00	6,720.00	102.68	2,300.00	102.68	718.76	13,645.36	16,458.76
3	X	ANALISTA ADMINISTRATIVO	1	0	0	1	0	6,090.00	6,090.00	102.68	2,300.00			6,192.68	8,390.00
3	X	ASISTENTE ADMINISTRATIVO	1	0	0	1	0	6,720.00	6,720.00	102.68	2,300.00			6,822.68	9,020.00
3	X	TECNICO ESPECIALIZADO	1	0	1	0	0	5,775.00	5,775.00			102.68	718.76	5,877.68	6,493.76
3	X	SUPERVISOR TECNICO	1	0	1	0	0	6,090.00	6,090.00			102.68	718.76	6,192.68	6,808.76
3	X	SECRETARIA	1	0	1	0	0	4,725.00	4,725.00			102.68	718.76	4,827.68	5,443.76
3	X	TOPOGRAFO	1	0	0	1	0	3,990.00	39,920.00	102.68	2,300.00			4,092.68	42,220.00
<b>DIRECCION DE NORMATIVIDAD PARA AUTORIZACION DE PROYECTOS (2108)</b>			<b>7</b>	<b>3</b>	<b>1</b>	<b>3</b>	<b>0</b>	<b>55,415.00</b>	<b>67,578.00</b>					<b>67,825.72</b>	<b>91,746.76</b>
2	VI	DIRECTOR DE AREA	1	1	0	0	0	20,000.00	27,613.00					20,000.00	27,613.00
2	VIII	JEFE DE DEPARTAMENTO	2	2	0	0	0	12,000.00	16,550.00					24,000.00	33,100.00
3	X	JEFE DE OFICINA	1	0	0	1	0	6,720.00	6,720.00	102.68	2,300.00			6,822.68	9,020.00
3	X	ANALISTA DE INFORMACION	1	0	0	1	0	6,405.00	6,405.00	102.68	2,300.00			6,507.68	8,705.00

3	X	ASISTENTE ADMINISTRATIVO	1	0	0	1	0	6,720.00	6,720.00	102.68	2,300.00			6,822.68	9,020.00
3	X	AUXILIAR DE CAMPO	1	0	1	0	0	3,570.00	3,570.00			102.68	718.76	3,672.68	4,288.76
<b>DIRECCION DE ASUNTOS JURIDICOS Y ADMINISTRATIVOS (2109)</b>			<b>7</b>	<b>3</b>	<b>0</b>	<b>1</b>	<b>3</b>	<b>61,720.00</b>	<b>81,928.00</b>					<b>81,822.68</b>	<b>111,823.00</b>
2	VI	DIRECTOR DE AREA	1	1	0	0	0	20,000.00	27,613.00					20,000.00	27,613.00
2	VIII	JEFE DE DEPARTAMENTO	2	2	0	0	0	12,000.00	16,550.00					24,000.00	33,100.00
2	VII	ASESOR	1	0	0	0	1	15,000.00	20,000.00					15,000.00	20,000.00
2	IX	TECNICO INFORMATICO	2	0	0	0	2	8,000.00	11,045.00					16,000.00	22,090.00
3	X	ADMINISTRATIVO ESPECIALIZADO	1	0	0	1	0	6,720.00	6,720.00	102.68	2,300.00			6,822.68	9,020.00